

# ÇORUM VALİLİĞİ

## İNÖNÜ ANADOLU LİSESİ 2024-2028 STRATEJİK PLANI



*Eğitimdir ki bir milleti ya özgür,  
bağımsız, şanlı ve yüce bir toplum halinde yaşatır  
ya da onu köleliğe ve yoksulluğa iter.*

*Mustafa Kemal ATATÜRK*



*Çok hızlı gelişen, değişen teknolojilerle bilginin değişim süreci de hızla değişmiş ve başarı için sistemli ve planlı bir çalışmayı kaçınılmaz kılmıştır. Sürekli değişen ve gelişen ortamlarda çağın gerekleri ile uyumlu bir eğitim öğretim anlayışını sistematik bir şekilde devam ettirebilmemiz, belirlediğimiz stratejileri en etkin şekilde uygulayabilmemiz ile mümkün olacaktır. Başarılı olmak da iyi bir planlama ve bu planın etkin bir şekilde uygulanmasına bağlıdır.*

*Kapsamlı ve özgün bir çalışmanın sonucu hazırlanan Stratejik Plan okulumuzun çağa uyumu ve gelişimi açısından tespit edilen ve ulaşılması gereken hedeflerin yönünü doğrultusunu ve tercihlerini kapsamaktadır. Katılımcı bir anlayış ile oluşturulan Stratejik Plânın, okulumuzun eğitim yapısının daha da güçlendirilmesinde bir rehber olarak kullanılması amaçlanmaktadır.*

*Belirlenen stratejik amaçlar doğrultusunda hedefler oluşturulmuş ve okulumuzun 2024-2028 yıllarına ait stratejik plânı hazırlanmıştır. Bu planlama; 5018 sayılı Kamu Mali Yönetimi ve Kontrol Kanunu gereği, Kamu kurumlarında stratejik planlamanın yapılması gerekliliği esasına dayanarak hazırlanmıştır.*

*Zoru hemen başarırız, imkânsızı başarmak zaman alır. Okulumuza ait bu planın hazırlanmasında her türlü özveriyi gösteren ve sürecin tamamlanmasına katkıda bulunan idarecilerimize, stratejik planlama ekiplerimize, Milli Eğitim Müdürlüğümüz Strateji Geliştirme Bölümü çalışanlarına teşekkür ediyor, bu plânın başarıyla uygulanması ile okulumuzun başarısının daha da artacağına inanıyor, tüm personelimize başarılar diliyorum.*

**Nihat ŞENER**  
**Okul Müdürü**

## İÇİNDEKİLER

## SAYFA

SUNUŞ

İÇİNDEKİLER

TABLolar

ŞEKİLLER

TANIMLAR

GİRİŞ

<b>1. BÖLÜM: STRATEJİK PLANHAZIRLIK SÜRECİ</b>	1
A. Strateji Geliştirme Kurulu	1
B. Stratejik Plan Hazırlama Ekibi	1
<b>2. BÖLÜM: DURUMANALİZİ</b>	2
A. Kurumsal Tarihçe	2
B. Uygulanmakta Olan Stratejik Planın Değerlendirilmesi	2
C. Faaliyet Alanları ile Ürün ve Hizmetlerin Belirlenmesi	3
D. Paydaş Analizi	4
E. Kuruluş İçi Analiz	10
F. GZFT Analizi	12
G. Tespitler ve İhtiyaçların Belirlenmesi	13
<b>3. BÖLÜM: GELECEĞE BAKIŞ</b>	14
A. Misyon, Vizyon, Temel Değerler	14
B. Stratejik Amaçlar	15
C. Stratejik Hedefler, Performans Göstergeleri, Stratejiler	16
D. Maliyetlendirme	21
E. İzleme ve Değerlendirme	21
<b>EKLER</b>	22

<b>TABLolar</b>	<b>SAYFA</b>
Tablo 1: Faaliyet Alanı-Ürün/Hizmet Listesi	3
Tablo 2: Paydaş Tablosu	4
Tablo 3: Paydaşların Önceliklendirilmesi	4
Tablo 4: Paydaş Görüşlerinin Alınmasına İlişkin Çalışmalar	5
Tablo 5: Okul Yönetici Sayıları	10
Tablo 6: Öğretmen, Öğrenci, Derslik Sayıları	10
Tablo 7: Branş Bazında Öğretmen Norm, Mevcut, İhtiyaç Sayıları	10
Tablo 8: Yardımcı Personel/Destek Personeli Sayısı	10
Tablo 9: Okul Binasının Fiziki Durumu	11
Tablo 10: Teknoloji ve Bilişim Altyapısı	11
Tablo 11: Tahmini Kaynaklar	11
Tablo 12: GZFT Listesi	12
Tablo 13: Tespitler ve İhtiyaçlar	13
Tablo 14: Stratejik Amaçlar, Hedefler	15
Tablo 15: Tahmini Maliyetler	21
Tablo 16: Strateji Geliştirme Kurulu	22
Tablo 17: Stratejik Planlama Ekibi	22

<b>ŞEKİLLER</b>	<b>SAYFA</b>
Şekil 1: İnönü Anadolu Lisesi 2024-2028 Stratejik Plan Hazırlama Modeli	1
Şekil 2: Yönetici, Öğretmen ve Personel İç Paydaş Anketi Sonuçları A	5
Şekil 3: Yönetici, Öğretmen ve Personel İç Paydaş Anketi Sonuçları B	6
Şekil 4: Yönetici, Öğretmen ve Personel İç Paydaş Anketi Sonuçları C	7
Şekil 5: Öğrenci ve Veli İç Paydaş Anketi Sonuçları A	8
Şekil 6: Öğrenci ve Veli İç Paydaş Anketi Sonuçları B	8
Şekil 7: Öğrenci ve Veli İç Paydaş Anketi Sonuçları C	9
Şekil 8: Stratejik Plan İzleme ve Değerlendirme Modeli	21

## TANIMLAR

**Stratejik Plan:** Kamu idarelerinin orta ve uzun vadeli amalarını, temel ilke ve politikalarını, hedef ve önceliklerini, performans ölçütlerini ve bunlara ulaşmak için izlenecek yöntemler ile kaynak dağılımlarını içeren plandır (5018 s. Kamu Mali Yönetimi ve Kontrol Kanunu, Madde 3)

**Stratejik Plan Genelgesi:** 2024-2028 dönemi stratejik plan çalışmalarının başlatılması için Milli Eğitim Bakanlığı Strateji Geliştirme Başkanlığı tarafından hazırlanarak duyurulan 06.10.2022 tarih ve 2022/21 sayılı genelgedir.

**Hazırlık Programı:** 2024-2028 dönemi stratejik plan hazırlık sürecinin aşamalarını, bu aşamalarda gerçekleştirilecek faaliyetleri, bu aşama ve faaliyetlerin tamamlanacağı tarihleri gösteren zaman çizelgesini, kurul ve ekip üyelerinin sayısını ve niteliğini açıklayan programdır.

**Misyon:** Kurumun/kuruluşun var oluş sebebini açıklayan, kurumun/kuruluşun kimlere, hangi amaçla ve hangi alanda hizmet verdiğini yöntemleriyle birlikte açıklayan bildirgedir.

**Vizyon:** Kurumun/kuruluşun ideal geleceğini sembolize eden, plan dönemi sonunda nerede olmak istediğini, nereye varmak istediğini ifade eden bildirgedir.

**Amaç:** Kurumun/kuruluşun plan dönemi sonuna kadar genel olarak elde etmek ve ulaşmak istediği sonucu ifade eder.

**Hedef:** Amaların spesifik (özel) ve nicel verilerle ölçülebilir, gerçekleştirilebilir ve somut şekilde ifade edilmesidir.

**Paydaş:** Kurumla/kuruluşla doğrudan veya dolaylı ilgisi olan, her ne suretle olursa olsun kurumdan etkilenen ve kurumu etkileyen kişi, gurup, kurum ve kuruluşları ifade eder.

**GZFT (SWOT) Analizi:** Kurumun güçlü ve zayıf yönlerinin belirlenmesi, kurum için mevcut fırsatların ve tehditlerin tespit edilmesi amacıyla farklı teknikler kullanılarak yapılan analizdir.

**Faaliyet:** Belirli bir amaca ve hedefe yönelen, başlı başına bir bütünlük oluşturan, yönetilebilir ve maliyetlendirilebilir üretim veya hizmetlerdir.

**Performans Göstergesi (PG):** Stratejik planda hedeflerin ölçülebilirliğini miktar ve zaman boyutuyla ifade eden göstergelerdir.

**Stratejik Plan Değerlendirme Raporu:** İzleme tabloları ile değerlendirme sorularının cevaplarını içeren ve her yıl şubat ayının sonuna kadar hazırlanan rapordur.

## GİRİŞ

<b>İli</b>	ÇORUM	<b>İlçesi:</b>	MERKEZ
<b>Adres</b>	Kale Mahallesi Aksaray 3. Cadde No: 7 Merkez Çorum	<b>Coğrafi Konum</b>	40°32'17.1"N 34°57'57.9"E
<b>Telefon</b>	03642248383	<b>Faks:</b>	--
<b>e-Posta</b>	967671@meb.k12.tr	<b>Web Adresi</b>	<a href="https://inonuanadolulisesi.meb.k12.tr/">https://inonuanadolulisesi.meb.k12.tr/</a>
<b>Kurum Kodu</b>	967671	<b>Öğretim Şekli</b>	Tam gün

İnönü Anadolu Lisesinin 2024-2028 Stratejik Plan hazırlık çalışmaları, Milli Eğitim Bakanlığı Strateji Geliştirme Başkanlığının 06.10.2022 tarih ve 2022/21 sayılı Genelgesi ve hazırlık programı doğrultusunda Çorum İl Milli Eğitim Müdürlüğü'nün hazırladığı İl, İlçe, Okul/Kurum Stratejik Plan Çalışma Takvimine uygun olarak başlatılmıştır. 25 Kasım 2022-30 Aralık 2022 tarihleri arasında Okul Strateji Geliştirme Kurulu ve Stratejik Planlama Ekibi oluşturulmuştur. Stratejik Plan Hazırlama Ekibimiz, Çorum İl Milli Eğitim Müdürlüğü Ar-Ge Biriminin düzenlediği eğitim ve bilgilendirme toplantısına katılmıştır. Hazırlık çalışmalarının tamamlanmasının ardından kurumumuzun stratejik plan hazırlama modeline uygun olarak Durum Analizi çalışmaları yapılmıştır. Bu kapsamda; kurumsal tarihçenin hazırlanması, uygulanmakta olan stratejik planın değerlendirilmesi, faaliyet alanları ve ürün-hizmetlerin değerlendirilmesi, kuruluş içi analiz, GZFT Analizi tamamlanmış, buna göre 2024-2028 stratejik planına temel oluşturacak gelişim alanları belirlenmiştir. Paydaş Analizi çalışmalarının ardından "Kurum İçi Analiz, GZFT Analizi" çalışmaları yapılmış, "Tespit ve İhtiyaçlar" belirlenmiştir. "Durum Analizi" çalışmasından elde edilen sonuçlarla "Geleceğe Bakış" bölümünün hazırlanmıştır. Bu bölümde "Misyona, Vizyona ve Temel Değerler" ile birlikte Müdürlüğümüzün 2024-2028 dönemini kapsayan 5 yıllık süreçte amaçları, hedefleri, performans göstergeleri ve stratejilerine yer verilmiştir. Hedeflerimizi gerçekleştirebilmek için her bir hedefe mahsus olmak üzere 5 yıllık dönem için tahmini maliyet belirlenmiştir. İzleme ve değerlendirme modeli hazırlanarak stratejik plan çalışmaları tamamlanmıştır. Stratejik planımız, incelenmek üzere İl Milli Eğitim Müdürlüğü Ar-Ge Birimine gönderilmiştir. Düzeltme işlemlerinin ardından Çorum İl Milli Eğitim Müdürlüğü tarafından onaylanan planımız, okulumuzun resmi internet sitesinde kamuoyu ile paylaşılmıştır.

# 1. BÖLÜM: STRATEJİK PLAN HAZIRLIK SÜRECİ

06.10.2022 tarih ve 2022/21 sayılı Genelge ile birlikte hazırlanan MEB 2024-2028 Stratejik Plan Hazırlık Programında belirtilen takvime, usul ve esaslara uygun olarak Okulumuz Strateji Geliştirme Kurulu ve Stratejik Planlama Ekibi oluşturulmuş ve İl Milli Eğitim Müdürlüğü Ar-Ge birimine bilgi verilmiştir.

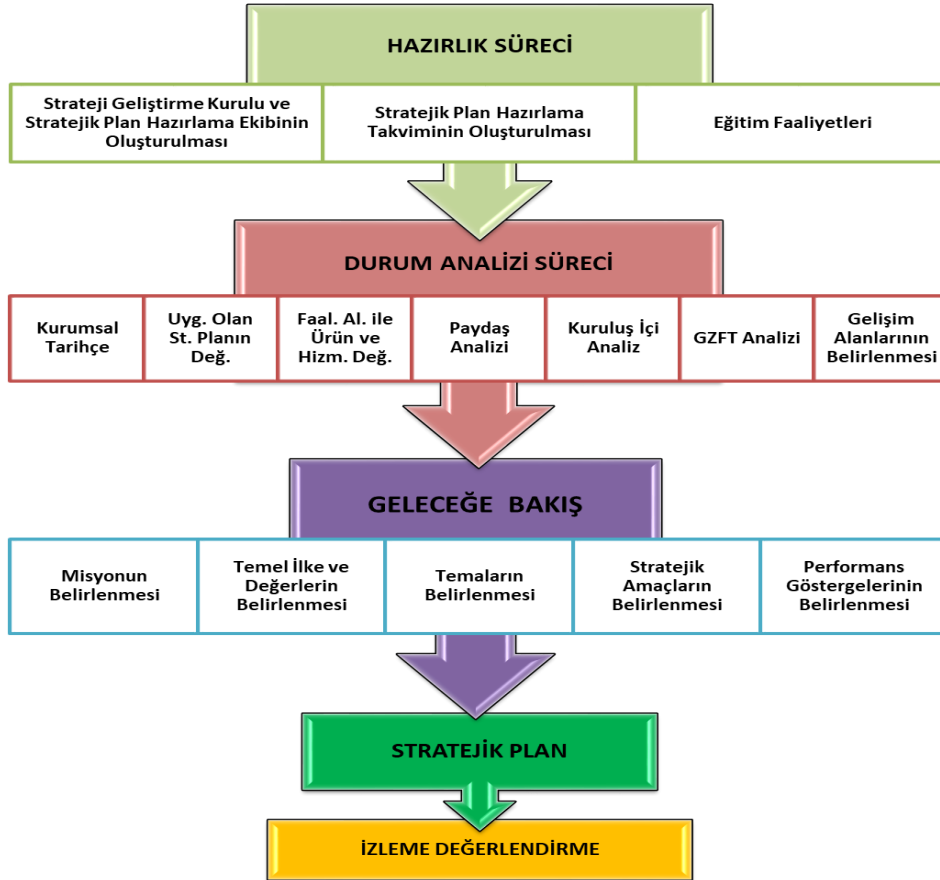
## A. Strateji Geliştirme Kurulu

Okulumuz Strateji Geliştirme Kurulu; Okul Müdürü başkanlığında, okul aile birliği başkanı, 2 gönüllü öğretmen olmak üzere toplam 5 kişiden oluşturulmuştur (Tablo 16).

## B. Stratejik Planlama Ekibi

Okulumuz Stratejik Planlama Ekibi; 1 Müdür yardımcısı başkanlığında, 3 gönüllü öğretmen üye ile 1 gönüllü veli üye olmak üzere toplam 5 kişiden oluşturulmuştur (Tablo 17).

Şekil 1. İnönü Anadolu Lisesi Stratejik Plan Hazırlama Modeli





## 2. BÖLÜM: DURUM ANALİZİ

### A. Kurumsal Tarihçe

Okulumuz ilk olarak 2001 yılında genel lise olarak hizmete açılmış, 2008 yılından itibaren Anadolu Lisesine dönüştürülmüştür. Okulumuzda toplamda yirmi üç adet derslik, üç adet laboratuvar, bir adet z-kütüphane, bağımsız bir spor salonu, bir akıl oyunları sınıfı, seksen kişilik çok amaçlı bir salon, birer adet resim ve müzik sınıfı mevcuttur.

Yaklaşık sekiz dönümlük bir alana kurulmuş olan okulumuz A ve B blok olmak üzere iki bloktan oluşmaktadır.

Okulumuz, Kale Mahallesi Aksaray 3. Cadde No:7 adresinde hizmet vermekte, Salı Pazarı yanında, Aşıklar Tepesine 250 metre mesafededir. Saat kulesinden tek otobüsle ulaşım sağlanabilmektedir.

### B. Uygulanmakta Olan Stratejik Planın Değerlendirmesi

İnönü Anadolu Lisesi 2019-2023 Stratejik Planı, 31 Aralık 2023 tarihine kadar 5 yıl süreyle uygulanmıştır. Salgın sebebiyle ülkemiz genelinde uygulanan kısıtlama tedbirleri kapsamında yüz yüze eğitime ara verilmiş, Bakanlığımızın talimatları doğrultusunda çevrimiçi eğitim yapılmıştır. Bu süreçte stratejik planımızda yer alan hedeflerin bazılarını gerçekleştirmek mümkün olmamış, özürsüz devamsızlık oranları gibi yüz yüze eğitime uyarlanmış bazı göstergeler ölçülememiştir. Bunun yanında, çevrimiçi eğitime geçilerek derslerin MEB talimatıyla EBA üzerinden işlenmesi ve öğretmenlerin EBA sistemine kayıtlarının zorunlu olması sebebiyle EBA kullanan öğretmen ve öğrenci oranı göstergeleri 2023 hedefini aşmış, bu göstergenin gerçekleşmesi için okulumuzda EBA sistemine ilave olarak pandemi şartlarında öğrencilerimizin uzaktan ve yüzyüze aynı anda katılımlarını sağlamak için hibrit eğitim sistemi uygulanmıştır. Salgın sürecinde yaşanan değişkenlere rağmen eğitim-öğretim faaliyetlerine ara vermeden devam edilmiştir. Yüz yüze eğitime ara verilmesi nedeniyle öğrencilerimizde ortaya çıkması muhtemel sosyal ve akademik eksiklerin tamamlanması için telafi programları uygulanmış, destekleme ve yetiştirme kursları yapılmış olup pandemi sonrasında YKS başarısında gözle görülür bir artış olmuştur. Okulumuzun stratejik planında yer alan çalışmalar, İl Milli Eğitim Müdürlüğü çalışmalarıyla eşgüdümlü olarak gerçekleştirilmiş, 2019-2023 Stratejik Plan süreci tamamlanmıştır.

## C. Faaliyet Alanları ile Ürün ve Hizmetlerin Belirlenmesi

Tablo 1 Faaliyet Alanı-Ürün/Hizmet Listesi

FAALİYET ALANI	ÜRÜN/HİZMETLER
<b>A- Eğitim-Öğretim Hizmetleri</b>	<ol style="list-style-type: none"><li>1. Eğitim-öğretim iş ve işlemleri</li><li>2. Ders Dışı Faaliyet İş ve İşlemleri</li><li>3. Özel Eğitim Hizmetleri</li><li>4. Kurum Teknolojik Altyapı Hizmetleri</li><li>5. Anma ve Kutlama Programlarının Yürütülmesi</li><li>6. Sosyal, Kültürel, Sportif Etkinlikler</li><li>7. Yarışmaların Düzenlenmesi ve Değerlendirilmesi</li><li>8. Öğrenci İşleri (kayıt, nakil, ders programları vb.)</li><li>9. Zümre Toplantılarının Planlanması ve Yürütülmesi</li><li>10. Belgelendirme İşlemleri</li></ol>
<b>B- Stratejik Planlama, Araştırma-Geliştirme</b>	<ol style="list-style-type: none"><li>1. Stratejik Planlama İşlemleri</li><li>2. İhtiyaç Analizleri</li><li>3. Eğitime İlişkin Verilerin Kayıtlanması</li><li>4. Araştırma-Geliştirme Çalışmaları</li><li>5. Projeler Koordinasyon</li><li>6. Eğitimde Kalite Yönetimi Sistemi (EKYS) İşlemleri</li></ol>
<b>C- İnsan Kaynaklarının Gelişimi</b>	<ol style="list-style-type: none"><li>1. Personel Özlük İşlemleri</li><li>2. Norm Kadro İşlemleri</li><li>3. Hizmet içi Eğitim Faaliyetleri</li><li>4. Atama ve Yer Değiştirme İşlemleri</li><li>5. Personel İş Bölümü İşlemleri</li></ol>
<b>D- Fiziki ve Mali Destek</b>	<ol style="list-style-type: none"><li>1. Okul Güvenliğinin Sağlanması</li><li>2. Sistem ve Bilgi Güvenliğinin Sağlanması</li><li>3. Ders Kitapları ile Eğitim Araç-Gereç Temini Dağıtımı</li><li>4. Satın Alma ve Tahakkuk Hizmetleri</li><li>5. Taşınır Mal İşlemleri</li><li>6. Öğrenci Öğle Yemeği İhale ve Hak Ediş İşlemleri</li><li>7. Okul Kantin İşlemleri</li><li>8. Öğrenci Servis Taşıma Hizmetleri</li><li>9. Temizlik, Güvenlik, Isıtma, Aydınlatma Hizmetleri</li><li>10. Evrak Kabul, Yönlendirme ve Dağıtım İşlemleri</li><li>11. Arşiv Hizmetleri</li><li>12. Afet Hazırlık İşlemleri</li><li>13. Sivil Savunma İşlemleri</li><li>14. Enerji Yönetimi ile İlgili Çalışmalar</li><li>15. Bütçe İşlemleri (Ödenek Talepleri, Aktarımlar)</li></ol>
<b>E- Denetim ve Rehberlik</b>	<ol style="list-style-type: none"><li>1. Okul/Kurumların Teftiş ve Denetimi</li><li>2. Öğretmenlere Rehberlik ve İşbaşında Yetiştirme Hizmetleri</li><li>3. Ön İnceleme, İnceleme ve Soruşturma Hizmetleri</li></ol>
<b>F- Halkla İlişkiler</b>	<ol style="list-style-type: none"><li>1. Bilgi Edinme Başvurularının Cevaplanması</li><li>2. Protokol İş ve İşlemleri</li><li>3. Basın, Halk ve Ziyaretçilerle İlişkiler</li><li>4. Okul-Aile ve Çevre İle İşbirliği</li></ol>

## D. Paydaş Analizi

Kurumumuzun faaliyet alanları dikkate alınarak, kurumumuzun faaliyetlerinden yararlanan, faaliyetlerden doğrudan/dolaylı ve olumlu/olumsuz etkilenen veya kurumumuzun faaliyetlerini etkileyen paydaşlar (kişi, grup veya kurumlar) tespit edilmiştir.

### Paydaşların Tespiti

Tablo 2 Paydaş Tablosu

Paydaş Adı	İç Paydaş	Dış Paydaş
Çorum Valiliği		√
Çorum İl Milli Eğitim Müdürlüğü		√
Okul Müdürümüz	√	
Öğretmenlerimiz	√	
Öğrencilerimiz	√	
Velilerimiz	√	
Personelimiz	√	
İl Emniyet Amirliği		√
İl Toplum Sağlığı Merkezi		√
Taşınmalı Eğitim Görevlileri		√
Diğer Eğitim Kurumları		√
Özel Sektör		√
Sivil Toplum Kuruluşları		√
İl Belediye Başkanlığı		√
Mahalle Muhtarlığı		√
Diğer Kurum ve Kuruluşlar		√

### Paydaşların Önceliklendirilmesi

Paydaşların önceliklendirilmesi; Kamu İdareleri İçin Stratejik Planlama Kılavuzunda (2021; 3.1 Sürüm) belirtilen Paydaş Etki/Önem Matrisi'nden (Tablo 7) yararlanılarak hazırlanmıştır.

Tablo 3 Paydaşların Önceliklendirilmesi

PAYDAŞ ADI	İÇ PAYDAŞ	DIŞ PAYDAŞ	ÖNEM DERECESESİ	ETKİ DERECESESİ	ÖNCELİĞİ
Çorum Valiliği		√	5	5	5
Çorum İl Milli Eğitim Müdürlüğü		√	5	5	5
Okul Müdürümüz	√		5	5	5
Öğretmenlerimiz	√		5	5	5
Öğrencilerimiz	√		5	5	5
Velilerimiz	√		5	5	5
Personelimiz	√		5	5	5
İl Emniyet Amirliği		√	3	3	3
İl Toplum Sağlığı Merkezi		√	3	3	3
Taşınmalı Eğitim Görevlileri		√	3	3	3
Diğer Eğitim Kurumları		√	2	2	2
Özel Sektör		√	2	2	2
Sivil Toplum Kuruluşları		√	2	2	2
İl Belediye Başkanlığı		√	3	3	3
Mahalle Muhtarlığı		√	2	2	2
Diğer Kurum ve Kuruluşlar		√	2	2	2
Önem Derecesi: 1, 2, 3 gözet; 4,5 birlikte çalış					
Etki Derecesi: 1, 2, 3 İzle; 4, 5 bilgilendir					
Önceliği: 5=Tam; 4=Çok; 3=Orta; 2=Az; 1=Hiç					

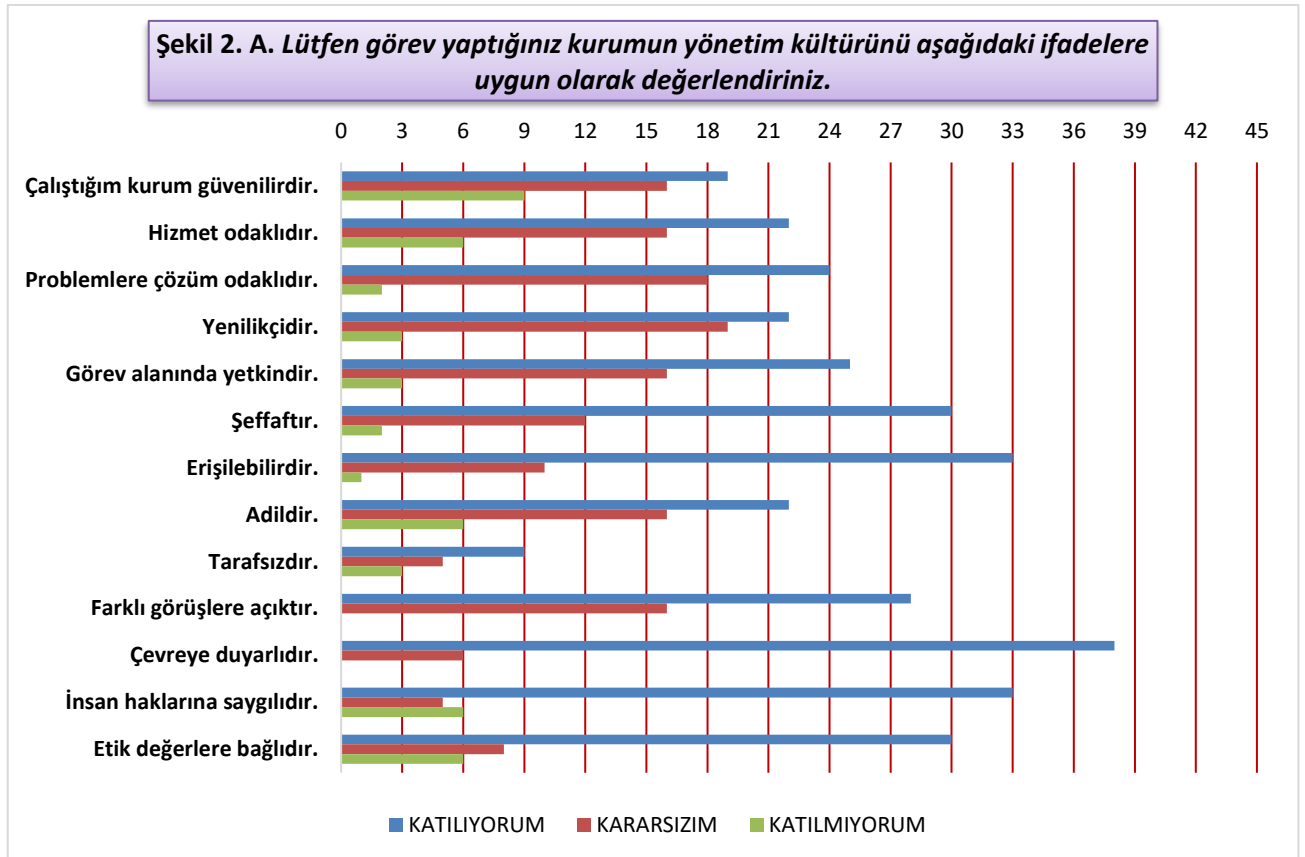
## Paydaş Görüşlerinin Alınması ve Değerlendirilmesi

Durum Analizi çalışmaları kapsamında; Çorum İl Milli Eğitim Müdürü başta olmak diğer okul ve kurumların yönetici ve öğretmenleri ile yüz yüze görüşmeler, mülakat, toplantı gerçekleştirilerek, dilek ve önerileri alınmıştır. Öğrenci, öğretmen, veli, yönetici ve personelden oluşan iç paydaşlarımızdan ise toplantı ve anket yöntemleri ile görüşleri alınmıştır. Kurumumuzun iç paydaşlarına yönelik yaptığımız anket çalışmasında, Çorum İl Milli Eğitim Müdürlüğü tarafından hazırlanan Yönetici, Öğretmen ve Personel İç Paydaş Anketi ile Öğrenci ve Veli İç Paydaş Anketi soruları kullanılmıştır. Anketlere 188 öğrenci, 39 öğretmen, 2 personel, 3 yönetici ve 92 veli olmak üzere toplam 304 paydaşımız katılmıştır.

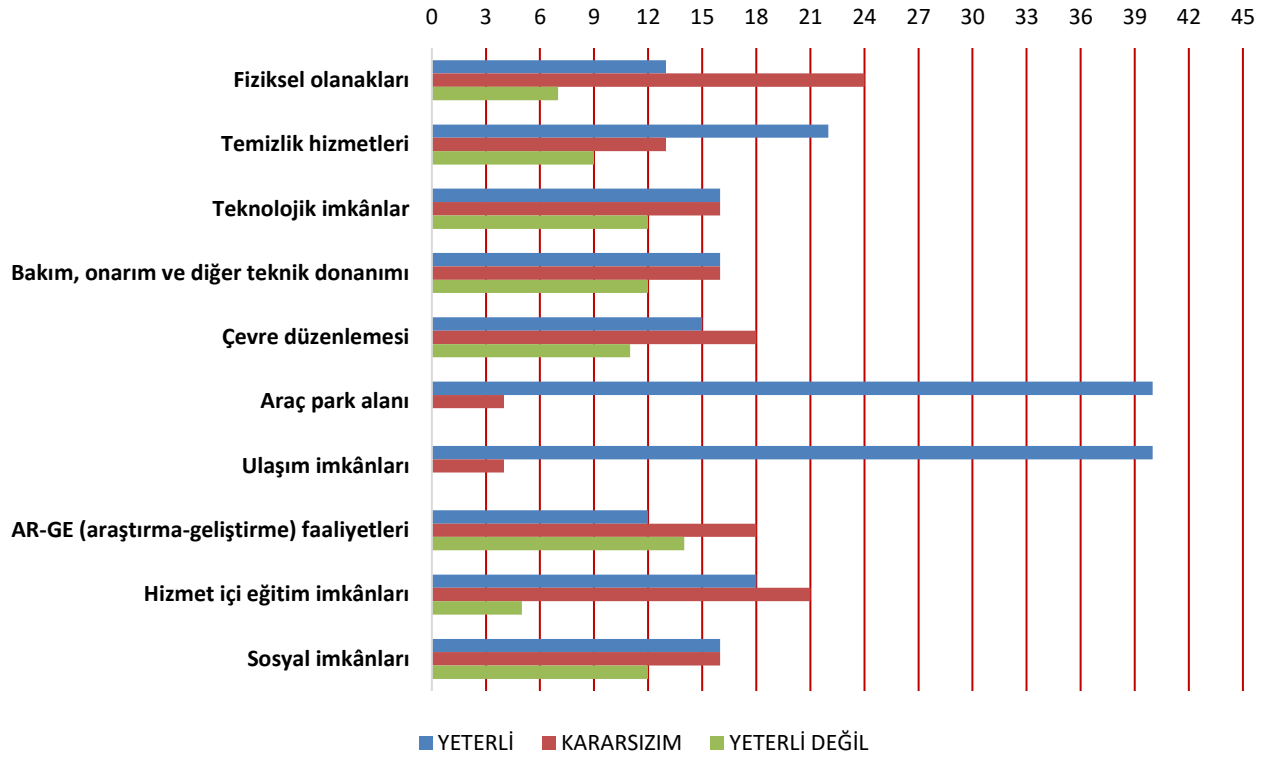
**Tablo 4 Paydaş Görüşlerinin Alınmasına İlişkin Çalışmalar**

PAYDAŞ ADI	YÖNTEM	SORUMLU	ÇALIŞMA TARİHİ	RAPORLAMA VE DEĞERLENDİRME SORUMLUSU
İl MEM Yöneticileri	Mülakat, Toplantı	Strateji Geliştirme Kurulu Bşk.	02.10.2023-31.10.2023	S. P. Hazırlama Ekibi
Diğer Eğitim Kurumu Yöneticileri	Mülakat	Strateji Geliştirme Kurulu Bşk.	02.10.2023-31.10.2023	S. P. Hazırlama Ekibi
Öğretmenlerimiz	Anket, Toplantı	S. P. Ekibi	02.10.2023-31.10.2023	S. P. Hazırlama Ekibi
Öğrencilerimiz	Anket	S. P. Ekibi	02.10.2023-31.10.2023	S. P. Hazırlama Ekibi
Velilerimiz	Anket	S. P. Ekibi	02.10.2023-31.10.2023	S. P. Hazırlama Ekibi
Personelimiz	Anket, Toplantı	S. P. Ekibi	02.10.2023-31.10.2023	S. P. Hazırlama Ekibi
Yöneticilerimiz	Anket, Toplantı	S. P. Ekibi	02.10.2023-31.10.2023	S. P. Hazırlama Ekibi

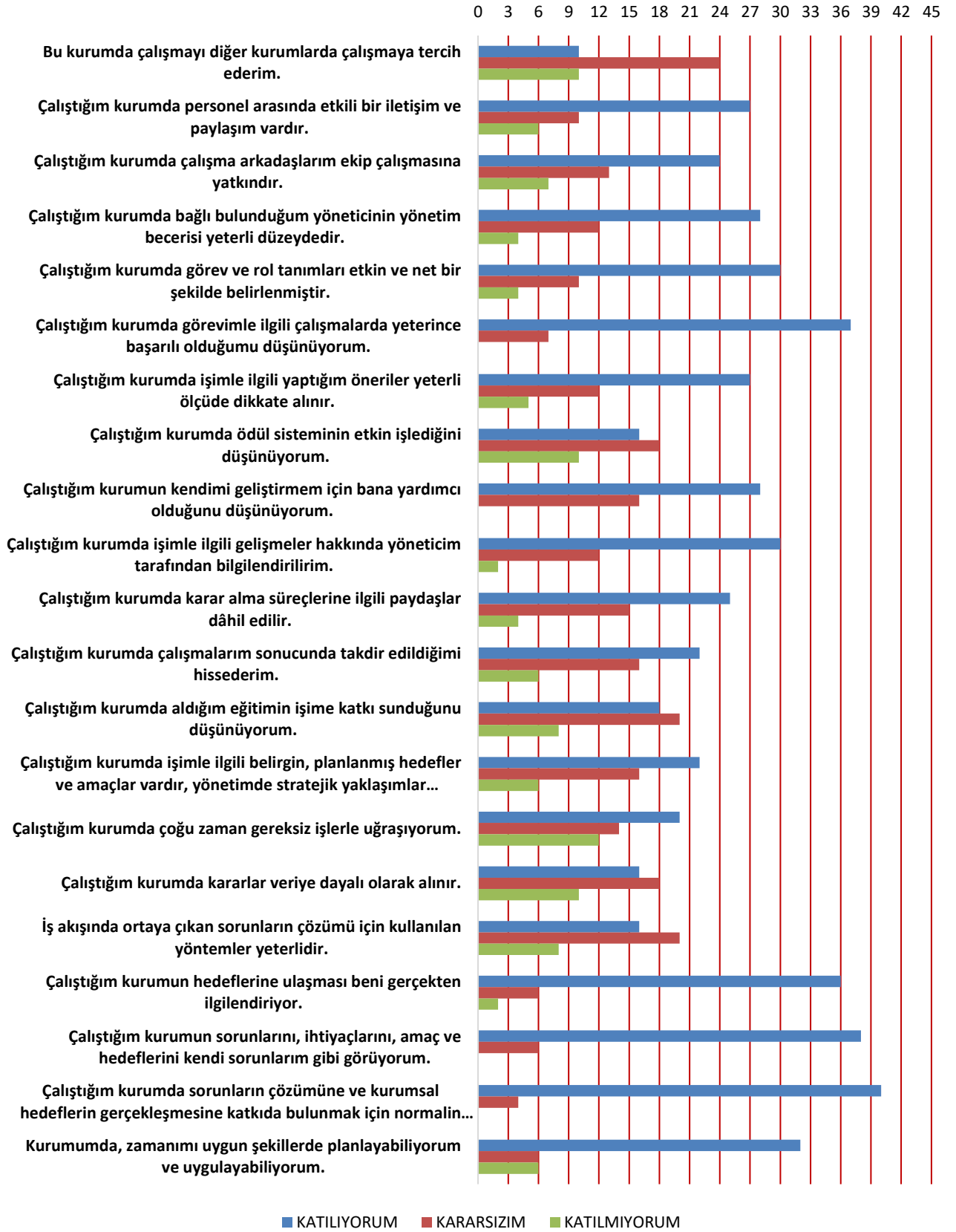
## Yönetici, Öğretmen ve Personel İç Paydaş Anketi Sonuçları



**Şekil 3. B. Lütfen görev yaptığınız kurumu; kurumun fiziki yapısı ve sunduğu olanaklar açısından yeterlilik durumuna göre değerlendiriniz.**

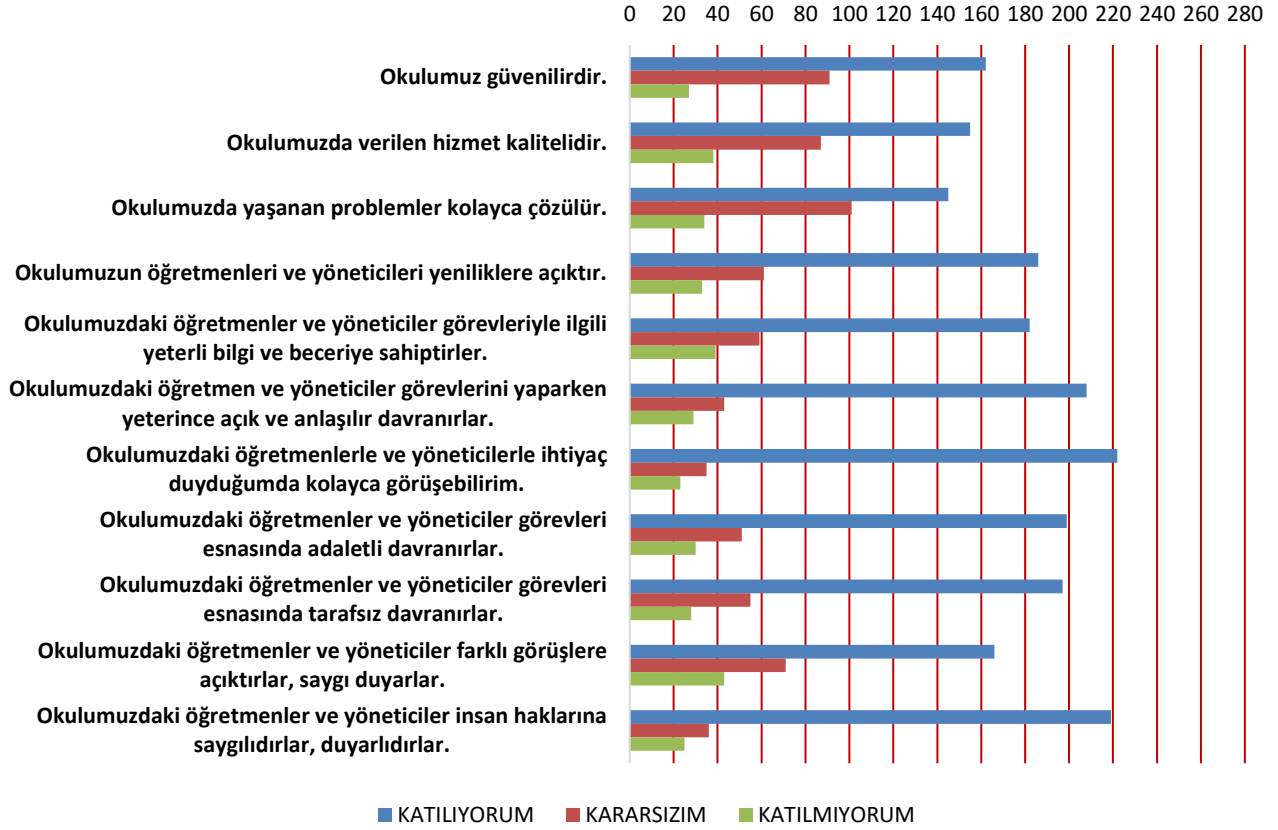


**Şekil 4. C. Lütfen görev yaptığınız kurumu; işbirliği ve iletişim yöntemleri, kişisel ve mesleki gelişim, kurumsal kültürün benimsenmesi gibi faktörler açısından aşağıdaki ifadelere uygun olarak değerlendiriniz.**

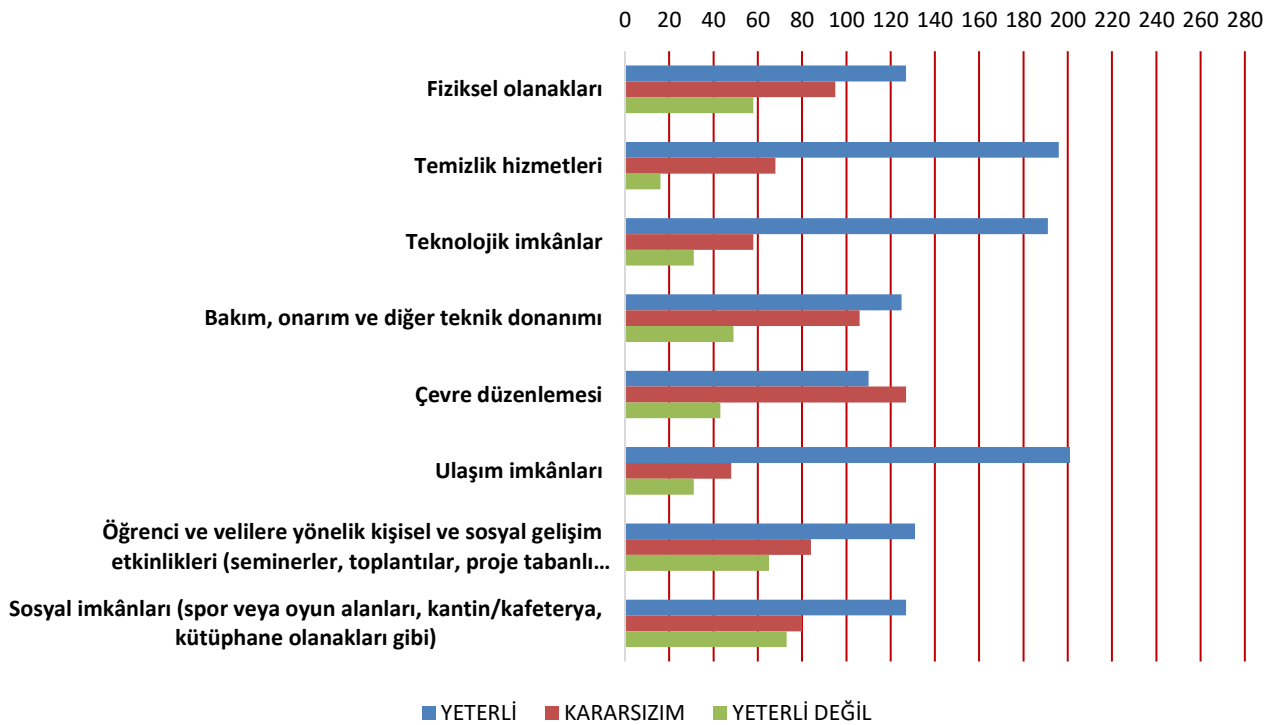


## Öğrenci ve Veli İç Paydaş Anketi Sonuçları

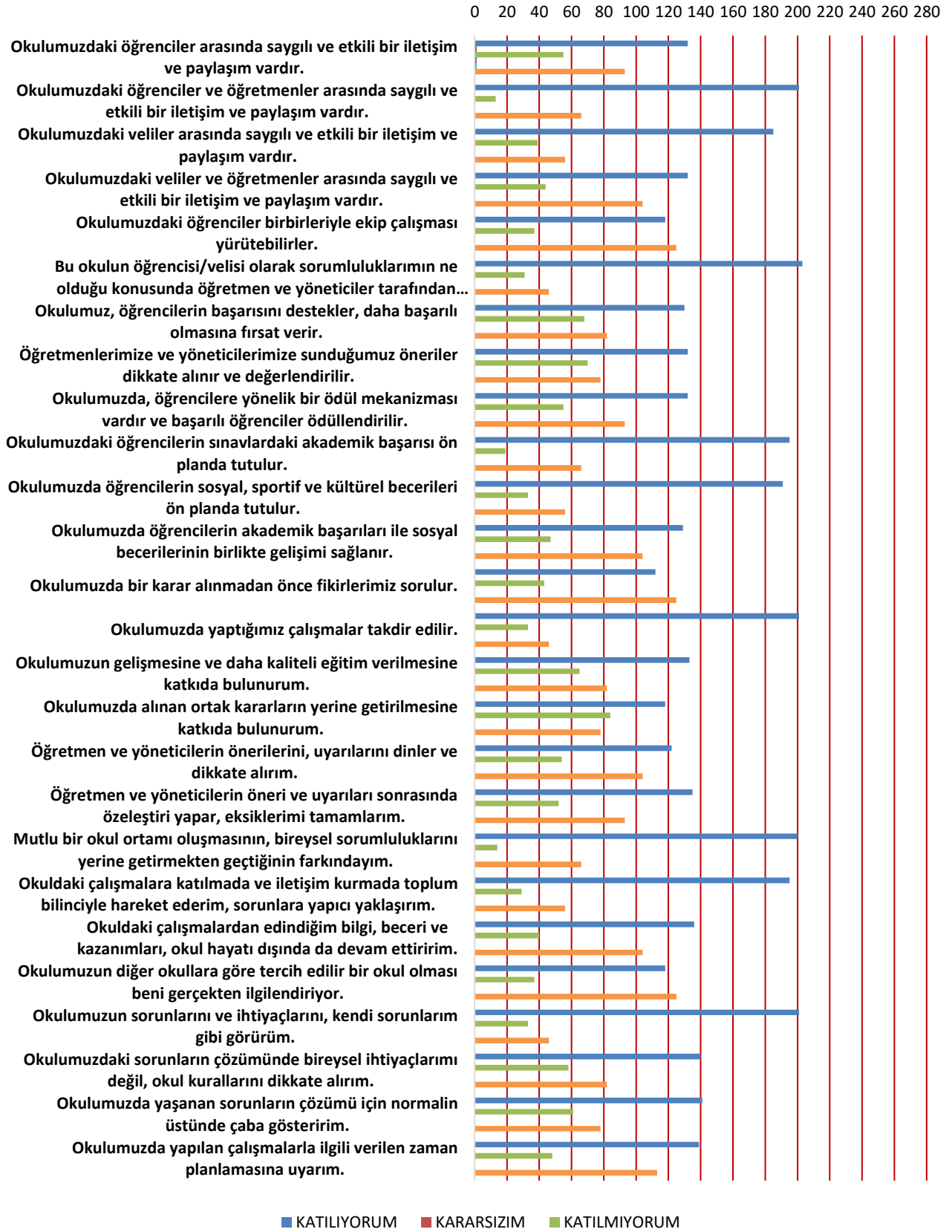
**Şekil 5. A. Lütfen öğrencisi olduğunuz/öğrencinizin eğitim aldığı kurumun yönetim kültürünü aşağıdaki ifadelere uygun olarak değerlendiriniz.**



**Şekil 6. B. Lütfen öğrencisi olduğunuz/öğrencinizin eğitim aldığı kurumu; fiziki yapısı ve sunduğu olanaklar açısından yeterlilik durumuna göre değerlendiriniz.**



**Şekil 7. C. Lütfen öğrencisi olduğunuz/öğrencinizin eğitim aldığı kurumu; işbirliği ve iletişim yöntemleri, kişisel gelişim, kurumsal kültürün benimsenmesi gibi faktörler aşağıdaki ifadelere uygun olarak değerlendiriniz.**





## E. Kuruluş İçi Analiz

### İnsan Kaynakları Yetkinlik Analizi

Tablo 5 Okul Yönetici Sayısı

YÖNETİCİ SAYILARI			
	Müdür	Müdür Başyardımcısı	Müdür Yardımcısı
Norm	1	0	2
Mevcut	1	0	2

Tablo 6 Öğretmen, Öğrenci, Derslik Sayıları

SIRA	ÖĞRENCİ-ÖĞRETMEN-DERSLİK BİLGİLERİ	SAYI
1	Öğrenci Sayısı	616
2	Öğretmen Sayısı	43
3	Derslik Sayısı	18
4	Derslik Başına Düşen Öğrenci Sayısı	34
5	Öğretmen Başına Düşen Öğrenci Sayısı	14

Tablo 7 Branş Bazında Öğretmen Norm, Mevcut, İhtiyaç Sayıları

SIRA	BRANŞ	NORM	MEVCUT	İHTİYAÇ
1	Almanca	1	1	0
2	Beden Eğitimi	2	2	0
3	Biyoloji	2	4	-2
4	Coğrafya	1	1	0
5	Din Kültürü ve Ahlak Bilgisi	2	2	0
6	Felsefe	1	1	0
7	Fizik	3	3	0
8	Görsel Sanatlar	2	2	0
9	İngilizce	5	5	0
10	Kimya / Kimya Teknolojisi	2	2	0
11	Matematik	5	6	-1
12	Müzik	2	2	0
13	Rehberlik	2	2	0
14	Sağlık Bilgisi	0	0	0
15	Tarih	4	4	0
16	Türk Dili ve Edebiyatı	6	7	-1

Tablo 8 Yardımcı Personel/Destek Personeli Sayısı

SIRA	BRANŞ	NORM	MEVCUT	İHTİYAÇ
1	Memur	1	1	0
2	Veri Hazırlama ve Kontrol İşletmeni	1	1	0
3	Destek Personeli	0	0	3

## Fiziki Kaynak Analizi

Tablo 9 Okul Binasının Fiziki Durumu

SIRA	KULLANIM ALANI/TÜRÜ	BİNA YAPISAL DURUMU (Tahsisli Binalar Dâhil)	BİNA KAPASİTE DURUMU (Yeterli/Yetersiz)
1	Hizmet Binası	Var	Yeterli
2	Personel Lojmanı	0	-
3	Spor Salonu	1	Yeterli
4	Kütüphane	1	Yeterli
5	İhata Duvarı	Var	Yeterli
6	Güvenlik Kamerası Sayısı	32	Yeterli
7	Yemekhane	0	-
8	Asansör-Lift (Engelli)	1	Yeterli
9	Rampa (Engelli)	Var	Yeterli

Tablo 10 Teknoloji ve Bilişim Altyapısı

TEKNOLOJİ VE BİLİŞİM ALTYAPISI	
Etkileşimli akıllı tahta sayısı	30
Tablet sayısı	0
İnternet altyapısı	Var
Bilgisayar/bilişim teknolojileri sınıfı/laboratuvarı sayısı	Yok
Fotokopi makinesi sayısı	3
EBYS kullanımı	Var
Bilişim Teknolojileri/Bilişim Teknolojileri Rehber Öğretmeni sayısı	1
Elektronik dilek, istek, öneri sisteminin kullanımı	Var
SMS bilgilendirme sistemi kullanımı	Var
MEB tarafından sağlanan resmi internet sitesinin kullanımı	Var
Resmi elektronik posta adresinin kullanımı	Var

## Mali Kaynak Analizi

Tablo 11 Tahmini Kaynaklar (TL)

Müdürlüğümüzün 2024-2028 dönemindeki nakdi kaynakları, tasarruf tedbirleri de dikkati alınarak tahmini hesaplanmış ve tabloda sunulmuştur.

KAYNAKLAR	2024	2025	2026	2027	2028	Toplam Kaynak
Bütçe Dışı Fonlar (Okul Aile Birliği)	40,000	60,000	75,000	85,000	120,000	380,000
Diğer (Ulusal ve Uluslararası Hibe Fonları vb.)	0	0	0	0	0	0
<b>TOPLAM</b>	<b>40,000</b>	<b>60,000</b>	<b>75,000</b>	<b>85,000</b>	<b>120,000</b>	<b>380,000</b>

## F. GZFT Analizi

İç ve dış paydaşlarımıza yönelik yaptığımız öğretmenler kurulu toplantıları, zümre öğretmenler kurulu toplantıları şube öğretmenler kurulu toplantıları, veli toplantıları, odak grup görüşmeleri, ev-işyeri ziyaretleri, iç paydaş anketi vb. çalışmalarla birlikte dış paydaşlarımıza yönelik yaptığımız toplantılar, yüz yüze görüşmeler/mülakat vb. çalışmalardan elde edilen sonuçlara göre kurumumuzun GZFT Analizi yapılmıştır. GZFT Analizi yapılırken ayrıca öğretmen nöbet defteri kayıtları, yazılı, sözlü veya elektronik dilek, öneri, şikayet sistemleri, önceki plan dönemine ait tespitler, kurumsal raporlar, kurumsal istatistikler, bilimsel makaleler, tezler ve raporlardan yararlanılmıştır. GZFT Analizi sonucunda kurumsal düzeyde güçlü ve zayıf yönlerimiz ile kurumumuz için önem arz eden fırsat ve tehditler listelenmiştir.

Tablo 12 GZFT Listesi

İÇ ÇEVRE	GÜÇLÜ YÖNLER	<ul style="list-style-type: none"><li>• Kadın velilerimizin, eğitim faaliyetlerine beklenen düzeyde katılım sağlaması</li><li>• İl ve İlçe MEM tarafından yürürlüğe konan çalışmaların sahiplenilmesi</li><li>• Öğrenci ve personel işleri ile eğitim öğretim faaliyetlerinin mevzuata uygun olarak yürütülmesi</li><li>• Bilgi edinme, halkla ilişkiler sürecinin mevzuatın belirlediği yasal sürede gerçekleşmesi</li><li>• İletişim ve yazışma süreçlerinin aksatılmadan gerçekleşmesi</li><li>• Öğrenci velilerimizin okul civarında ikamet etmesi</li><li>• Okul ve kurumlarda veli görüşme randevu sisteminin bulunmaması</li><li>• Personelimizin işbirliği içerisinde çalışması</li><li>• Kurumsal kültürün gelişmiş olması</li><li>• Devamsızlık oranlarının düşük olması</li><li>• Taşınmalı eğitim iş ve işlemlerinin aksatılmadan yürütülmesi</li><li>• Destek odası, kütüphane, bulunması</li></ul>
	ZAYIF YÖNLER	<ul style="list-style-type: none"><li>• Kazandırılan davranışların aile ortamında devam ettirilmemesi</li><li>• Öğrenci başarısı söz konusu olduğunda, velilerimizin ders notlarını davranış eğitiminden ön planda tutulması</li><li>• Öğrenci velilerinin eğitimcilerle yönelik müdahale alanlarının fazla olması, eğitimcilerde mental yorgunluğa neden olması</li><li>• Veli toplantılarına genel katılım oranlarının beklenen düzeyde olmaması</li><li>• Özel eğitim hizmetlerinden yararlanması gereken velilerin önyargıları, çevresel etmenlerden kaynaklanan çekinceleri</li><li>• Velilerin ders saatlerinde görüşme talepleri</li><li>• Okul-Aile Birliklerinin, iş ve işlemlerinin okul yönetimince yüklenilmek zorunda kalınması</li><li>• İlçe merkezinde bulunan okulların daha başarılı olacağı yönündeki yanlış kaygılar</li><li>• Okulumuza, diğer okullarda uyum problemi yaşayan öğrencilerin nakil talepleri</li></ul>
DIŞ ÇEVRE	FIRSATLAR	<ul style="list-style-type: none"><li>• Öğretmen, yönetici ve personel normu doluluk oranının yüksek olması</li><li>• Okulumuzun il merkezinde bulunması</li><li>• Branş öğretmeni ihtiyacının olmaması</li><li>• Okulumuza ulaşım kolaylığı</li><li>• Kültürel ve demografik çeşitlilik</li><li>• Okul bölgesinin sanayi bölgesine yakın olması</li><li>• ARGE Biriminin çalışmaları</li></ul>
	TEHDİTLER	<ul style="list-style-type: none"><li>• Aile gelir düzeyinin genel olarak düşük olması</li><li>• Velilerimizin çoğunlukla geçici işlerde çalışması, düzenli gelirlerinin olmaması</li><li>• Eğitim faaliyetleri Ar-Ge çalışmalarına bütçe ayrılabilmesi</li><li>• Yerel maddi destek bulmakta yaşanan güçlükler</li><li>• İş kaygısı nedeniyle velilerin eğitim faaliyetlerine genel katılım oranlarının düşük olması</li><li>• Bilimsel, teknolojik temalı çalışmalar için maddi kaynak temininde güçlük yaşanması</li><li>• Mevzuat ve paydaş beklentileri arasında yaşanan uyumsuzluk</li><li>• Güvenlik görevlisi bulunmaması</li></ul>

## G. Tespitler ve İhtiyaçların Belirlenmesi

Tablo 13 Tespitler ve İhtiyaçlar

GELİŞİM/ SORUN ALANLARI	TESPİTLER VE İHTİYAÇLAR
<ul style="list-style-type: none"> <li>• İl, İlçe ve Okul St. Planlarında bütünlük olmaması</li> </ul>	<ul style="list-style-type: none"> <li>• İl, İlçe ve Okul hedefleri ve göstergelerinde bütünlük sağlanması</li> </ul>
<ul style="list-style-type: none"> <li>• Müdürlüğümüzün hizmetlerini mevzuattaki hükümlere uygun olarak yürütmektedir.</li> <li>• Tabi olduğumuz mevzuatın kapsamı, Müdürlüğümüzün yetkilerini çeşitlendirmekle birlikte sınırlamaktadır.</li> <li>• Kurumsal kültürümüz, mevzuatta sık yaşanan değişikliklere hazırlıklı olmasına rağmen öğrenci ve velilerimizden oluşan paydaşlarımız, yeni ve farklı çalışmalara uyuma direnç göstermektedir.</li> <li>• Mevzuat itibarıyla öğrenci velilerinin eğitim faaliyetlerine müdahale alanını sınırlandıran herhangi bir mekanizma bulunmamaktadır.</li> </ul>	<ul style="list-style-type: none"> <li>• Diğer kurumlarla işbirliğinde, yetki alanının genişletilmesi</li> <li>• Mevzuat itibarıyla Okul Müdürlerinin yetkilerinin artırılması</li> <li>• Eğitim uygulamaları konusunda ulusal düzeyde tanıtım çalışmaları yaparak öğrenci ve velilerinin bilgilendirilmesi</li> <li>• Mevzuatta ihtiyaç duyulan değişikliklerde “yenileme” çalışmaları yerine “güncelleme” çalışmalarına yer verilmesi</li> <li>• Öğrenci velilerinin eğitim faaliyetlerine müdahale alanlarının sınırlandırılması için yasal tedbirlerin alınması</li> <li>• Mevzuatın, çalışanların kendilerini güvende hissedebileceği şekilde yeniden düzenlenmesi</li> </ul>
<ul style="list-style-type: none"> <li>• Uygulanmakta olan strateji planının değerlendirilmesi</li> </ul>	<ul style="list-style-type: none"> <li>• Stratejik Plan Hazırlama, Stratejik Yönetim Süreci ile ilgili diğer iş ve işlemler</li> <li>• Stratejik Plan hedef ve göstergelerinin üst politika belgelerindeki ilke ve prensiplere uygun hazırlanması</li> <li>• İzleme ve değerlendirme çalışmalarında tespit edilen eksikliklerin giderilmesi için etkin bir sistem kurulması</li> </ul>
<ul style="list-style-type: none"> <li>• Paydaş türü fazladır, paydaşlarımızın kurumumuzdan beklentileri farklı ve çok çeşitlidir</li> </ul>	<ul style="list-style-type: none"> <li>• Paydaşların idareden beklentilerinin faaliyet alanlarıyla uyumu sağlanması, plan döneminde kurumsal faaliyetler hakkında paydaşlara düzenli bilgilendirme yapılması</li> </ul>
<ul style="list-style-type: none"> <li>• Çalışanlarımızın her biri farklı türden yeterliliklere sahiptir</li> </ul>	<ul style="list-style-type: none"> <li>• Çalışanlarımızın her alanda bilgi sahibi olması için hizmet içi eğitim faaliyetleri düzenlenmesi</li> </ul>
<ul style="list-style-type: none"> <li>• Kurumsal kültürümüz gelişmiş durumdadır. Kurum içi iletişim gelişmiştir, halkla ilişkiler sağlıklı bir şekilde yürütülmektedir.</li> <li>• Eğitim faaliyetlerine kadın velilerimizin katılım oranları yüksektir fakat genel katılım oranları beklenen düzeyde değildir</li> </ul>	<ul style="list-style-type: none"> <li>• Eğitim-öğretim faaliyetlerine genel katılım oranlarının yükseltilmesi</li> </ul>
<ul style="list-style-type: none"> <li>• Derslik sayıları yeterlidir fakat derslikler ihtiyacı karşılayacak kadar büyük değildir</li> <li>• Okul ihata duvarının bakımsız olması ve güvenlik tedbirlerinin yetersiz olması</li> </ul>	<ul style="list-style-type: none"> <li>• Mevcut hizmet binası dersliklerinin tadilat görmesi</li> <li>• Okul ihata duvarının tadilat ve tamirinin yapılması</li> <li>• Güvenliğin artırılabilmesi için ihata duvarına yüksek tellerin yerleştirilmesi</li> </ul>
<ul style="list-style-type: none"> <li>• Kurumumuza ait ödenek kaleminin bulunmaması</li> <li>• Ailelerin gelir düzeyi düşük olduğundan okul-aile birliğine az miktarda bağış yapılmaktadır</li> <li>• Okul-aile birliği iş ve işlemleri okul yöneticileri tarafından üstlenilmektedir</li> </ul>	<ul style="list-style-type: none"> <li>• Harcama planlamalarında mali kaynaklarda meydana gelecek öngörülemeyen değişikliklerin dikkate alınması</li> <li>• Ortaöğretim kurumlarına ödenek ayrılması</li> </ul>

### 3. BÖLÜM: GELECEĞE BAKIŞ

#### A. Misyon, Vizyon ve Temel Değerler

##### **MİSYONUMUZ**

*Güvenli bir okul ortamında tüm bireylerin potansiyellerini en üst düzeyde geliştirmelerine ve topluma katkıda bulunmalarına zemin hazırlamaktır.*

##### **VİZYONUMUZ**

*İstiklâlden istikbale, Türkiye Yüzyılı'nı inşa edecek mutlu bireyler yetiştirmektir.*

##### **TEMEL DEĞERLERİMİZ**

- *Fırsat eşitliği*
- *Kültürel ve sanatsal duyarlılık*
- *İnsan, toplum, bilim ve çevre duyarlılığı*
- *Din, ahlak ve değerlere bağlılık*
- *Hukuk ve adalet*
- *Katılımcılık ve istişare kültürü*
- *Tarafsızlık, hesap verebilirlik ve şeffaflık*
- *Sorumluluk*
- *Vatanseverlik*
- *Liyakat*

## B. Stratejik Amaçlar

Tablo 14 Stratejik Amaçlar, Hedefler

<b>AMAÇ 1 (A1)</b>	Öğrencilerin eğitim ve öğretime etkin katılımlarıyla ortaöğretim sürecini tamamlamaları sağlanacaktır.
<b>Hedef 1.1 (H1.1)</b>	Öğrencilerin okula erişim, devam ve okulu tamamlama oranları artırılabacaktır.
<b>AMAÇ 2 (A2)</b>	Öğrencilerin kaliteli eğitime erişimleri fırsat eşitliği temelinde artırılarak bilişsel, duyuşsal ve fiziksel olarak çok yönlü gelişimleri sağlanacak ve temel hayat becerilerini edinmiş öğrenciler yetiştirilecektir.
<b>Hedef 2.1 (H2.1)</b>	Öğrencilerin bilimsel, kültürel, sanatsal, sportif ve toplum hizmeti alanlarında ders dışı etkinliklere katılım oranı artırılabacaktır.
<b>AMAÇ 3 (A3)</b>	Öğrencilerin ilgi, istidat ve kabiliyetlerini geliştirerek gerekli bilgi, beceri, davranışlar ve birlikte iş görme alışkanlığı kazandırılacak, hayata hazırlanmaları ve bir mesleğe sahip olmaları sağlanacaktır.
<b>Hedef 3.1 (H3.1)</b>	Bir üst öğrenime yerleşen öğrenci sayısı artırılabacaktır.
<b>AMAÇ 4 (A4)</b>	Kurumun insan kaynağı kapasitesini geliştirerek ulusal ve uluslararası standartlara uygun eğitim hizmeti sunulacaktır.
<b>Hedef 4.1 (H4.1)</b>	Okul aile işbirliği sağlanarak kurum kültürü geliştirilecektir.
<b>AMAÇ 5 (A5)</b>	Eğitim ortamlarının fiziki imkânları geliştirilecektir.
<b>Hedef 5.1 (H5.1)</b>	Okulların niteliğini arttıracak uygulama ve çalışmalara yer verilecektir.

## C. Stratejik Hedefler, Performans Göstergeleri, Stratejiler

AMAÇ (A1)	Öğrencilerin eğitim ve öğretime etkin katılımlarıyla ortaöğretim sürecini tamamlamaları sağlanacaktır.								
HEDEF (H1.1)	Öğrencilerin okula erişim, devam ve okulu tamamlama oranları artırılacaktır.								
Performans Göstergesi (PG)	Hedefe Etkisi (%)	Başlangıç Değeri (2023)	2024	2025	2026	2027	2028	İzleme Sıklığı	Raporlama Sıklığı
PG 1.1.1. Bir eğitim ve öğretim yılında devamsızlık süresi 20 günden (mazeretli ve mazeretsiz) fazla olan öğrenci oranı (%)	15	40	35	30	25	20	15	6 AY	6 AY
PG 1.1.2. Bir eğitim ve öğretim yılında sınıf tekrar eden öğrenci oranı (%)	5	2	1	1	0	0	0	6 AY	6 AY
PG 1.1.3. Bir eğitim ve öğretim yılında örgün eğitimden ayrılan öğrenci oranı (%)	10	1,50	1,25	1,00	0,75	0,50	0,25	6 AY	6 AY
PG 1.1.4. Okula kayıt yaptıranların mezun olma oranı (%)	20	99,00	99,50	100	100	100	100	6 AY	6 AY
PG 1.1.5 Bir eğitim ve öğretim yılında destekleme ve yetiştirme kurslarına (DYK) kayıt yaptıran öğrenci oranı (%)	20	15,00	20,00	22,50	25,00	27,50	30,00	6 AY	6 AY
PG 1.1.6 Destekleme ve yetiştirme kurslarına (DYK) kayıt yaptıranların kursları tamamlama oranı	30	10	11	12	13	14	15	6 AY	6 AY
KOORDİNATÖR BİRİM	Öğretmenler Kurulu								
İŞ BİRLİĞİ YAPILACAK BİRİM(LER)	Sorumlu İdareciler, Zümre ve Sınıf Rehber Öğretmenleri, Okul Rehber Servisi								
RİSKLER	MESEM'e kayıt olmak isteyen öğrencilerin kayıt zamanını geciktirmesi ve devamsızlık yapması								
STRATEJİLER	<p>S1 Öğrencilerin devamsızlık nedenleri belirlenecek, öğrenci ve veli iş birliğiyle bu nedenleri ortadan kaldırmaya yönelik çalışmalar yürütülecektir.</p> <p>S2 Öğrenci devamsızlığının olumsuz etkilerini azaltmaya yönelik eksik kazanımların giderilmesi, sosyal etkinlikler, uzaktan öğrenme olanaklarına ilişkin farkındalık çalışmaları gibi telafi tedbirleri alınacaktır.</p> <p>S3 Okul ortamının öğrenciler için cazip hale gelmesini sağlayacak sosyal, sportif vb. imkânlar artırılacaktır.</p> <p>S4 Sınıf tekrarı nedenleri araştırılarak buna yönelik önleyici tedbirler geliştirilecektir.</p> <p>S5 DYK kurslarına devamsızlık nedenleri araştırılarak devamsızlığı azaltacak çalışmalar yapılacaktır.</p> <p>S6 Öğrencilerin örgün eğitimden ayrılma nedenleri araştırılıp okul kaynaklı nedenlerin ortadan kaldırılmasına yönelik tedbirler alınacaktır.</p> <p>S7 Özel eğitim ihtiyacı olan öğrencilerin uygun alanda eğitim alabilmeleri için rehberlik ve yönlendirme faaliyetleri yapılacaktır.</p> <p>S8 Öğrencilerin okula, okul kültürüne ve eğitim alacakları alana uyumunu güçlendirmek için çalışmalar yürütülecektir.</p>								
MALİYET TAHMİNİ	₺ 25,000								
TESPİTLER	Devamsızlık mektupları								
İHTİYAÇLAR	SMS Servisi								

AMAÇ (A2)	Öğrencilerin kaliteli eğitime erişimleri fırsat eşitliği temelinde artırılarak bilişsel, duyuşsal ve fiziksel olarak çok yönlü gelişimleri sağlanacak ve temel hayat becerilerini edinmiş öğrenciler yetiştirilecektir.									
HEDEF (H2.1)	Öğrencilerin bilimsel, kültürel, sanatsal, sportif ve toplum hizmeti alanlarında ders dışı etkinliklere katılım oranı artırılacaktır.									
Performans Göstergesi (PG)	Hedefe Etkisi (%)	Başlangıç Değeri (2023)	2024	2025	2026	2027	2028	İzleme Sıklığı	Raporlama Sıklığı	
PG.2.1.1 Okulda bir eğitim ve öğretim döneminde bilimsel, kültürel, sanatsal ve sportif alanlarda en az bir faaliyete katılan öğrenci oranı (%)	25	100	100	100	100	100	100	6 AY	6 AY	
PG.2.1.2 Bir eğitim ve öğretim yılında en az iki sosyal sorumluluk ve toplum hizmeti çalışmalarına katılan öğrenci oranı (%)	25	10	12	14	16	18	20	6 AY	6 AY	
PG.2.1.3 Bir eğitim ve öğretim yılında yerel, ulusal ve uluslararası proje, yarışma vb. etkinliklere katılan öğrenci oranı (%)	25	15	17	20	22	24	25	6 AY	6 AY	
PG.2.1.4 Okulda bir eğitim ve öğretim yılında geleneksel çocuk oyunları alt başlığında en az bir faaliyete katılan öğrenci oranı (%)	25	5	10	15	20	25	30	6 AY	6 AY	
<b>KOORDİNATÖR BİRİM</b>	Öğretmenler Kurulu									
<b>İŞ BİRLİĞİ YAPILACAK BİRİM(LER)</b>	Okul Aile Birliği									
<b>RİSKLER</b>	Etkinlikler için maddi destek ve işbirliği sağlanamaması Okul bahçelerinin genellikle betonarme zeminden oluşması İlçeler arasında mevcut mesafenin uzak olması Proje tabanlı çalışmaların belirli (odak) hedef kitleye yönelik hazırlanmaması, geneli kapsamı Re'sen uygulanan tekrar niteliğindeki proje çalışmaları									
<b>STRATEJİLER</b>	S1 Her bir öğrencinin bir kulüp faaliyetinde aktif olarak yer alması sağlanarak kulüp faaliyetlerinin etkinliği artırılacaktır. S2 Öğrencilerin seviyelerine uygun olarak toplumsal sorunların çözümüne katkı sağlamak ve farkındalık oluşturmak amacıyla afet ve acil durum, çevre, eğitim, spor, kültür ve turizm, sağlık ve sosyal hizmetler alanlarında toplum hizmeti faaliyetlerine katılımları artırılacaktır. S3 Okul bünyesinde yarışmalar düzenlenecektir. S4 Diğer kurum ve kuruluşlarla iş birliği içerisinde yürütülen bilimsel, sosyal, kültürel, sanatsal ve sportif alanlardaki faaliyetler artırılacaktır. S5 Öğrenci seviyesi ve öğretim programı kazanımlarına uygun olarak geleneksel çocuk oyunları ders içi etkinliklerde kullanılacaktır.									
<b>MALİYET TAHMİNİ</b>	₺ 60,000									
<b>TESPİTLER</b>	Bilimsel, kültürel, sanatsal ve sportif faaliyetler için maddi kaynak ve materyal gereksinimi bulunmaktadır. Niteliksel açıdan işbirliği yapılacak kurum sayısı yeterli değildir. Belirlenmiş programı olan ve süreç odaklı ve ulusal veya uluslararası çalışmalara yeterli düzeyde katılımı sağlanamamaktadır. Yürütülen her çalışma "proje" olarak adlandırılmakta, önyargılara sebep olmaktadır. Proje tabanlı çalışmaların çoğunluğu odak hedef kitleye hitap etmemekte, tüm gurupları kapsamaktadır. Okullarda yürütülen çalışmalara benzerliği bulunan ve re'sen yürütülen proje çalışmaları tekrar niteliğinde olduğundan emek ve zaman kaybına neden olmakta, proje çalışmalarına katılımı gönüllülüğü azaltmaktadır. Bakanlık, il, ilçe düzeyinde uygulanan proje tabanlı çalışmaların çoğunluğunun "ihtiyaç analizi" yapılmaksızın uygulanması, proje çalışmaları sonucunda "etki analizi" yapılmaması									
<b>İHTİYAÇLAR</b>	Bilimsel, kültürel, sanatsal ve sportif faaliyetler için maddi kaynak sağlanması Proje tabanlı çalışmalardan önce ihtiyaç analizi, çalışma sonrasında etki analizi yapılması Proje çalışması katılımcılarının, çalışmalar öncesinde hazırlık, amaç-hedef belirleme stratejileri, risk değerlendirmesi, uygulama, izleme-değerlendirme vb. süreçler ve ilgili kavramlar hakkında bilgi edinmesi									



<b>AMAÇ (A3)</b>	Öğrencilerin ilgi, istidat ve kabiliyetlerini geliştirerek gerekli bilgi, beceri, davranışlar ve birlikte iş görme alışkanlığı kazandırılacak, hayata hazırlanmaları ve bir mesleğe sahip olmaları sağlanacaktır.									
<b>HEDEF (H3.1)</b>	Bir üst öğrenime yerleşen öğrenci sayısı artırılabacaktır.									
<b>Performans Göstergesi (PG)</b>	<b>Hedefe Etkisi (%)</b>	<b>Başlangıç Değeri (2023)</b>	<b>2024</b>	<b>2025</b>	<b>2026</b>	<b>2027</b>	<b>2028</b>	<b>İzleme Sıklığı</b>	<b>Raporlama Sıklığı</b>	
PG 3.1.1 Alanında bir üst öğrenime yerleşen öğrenci oranı	40	20	30	40	50	60	70	6 AY	6 AY	
PG 3.1.2 Ön lisans programlarına yerleşen öğrenci oranı	20	10	10	10	10	10	10	6 AY	6 AY	
PG 3.1.3 Lisans programlarına yerleşen öğrenci oranı	40	10	20	30	40	50	60	6 AY	6 AY	
<b>KOORDİNATÖR BİRİM</b>	Okul Rehberlik Servisi									
<b>İŞ BİRLİĞİ YAPILACAK BİRİM(LER)</b>	Hitit Üniversitesi									
<b>RİSKLER</b>	Okul-Kurum iş birliğinin yapılamaması									
<b>STRATEJİLER</b>	S1. Destekleme ve yetiştirme kurslarıyla öğrencilerin genel bilgi ve kültür derslerindeki yeterlilikleri arttırılacaktır. S2. Dijital platformlarla öğrenciler akademik anlamda desteklenecektir. S3. Öğrencileri ilgi, yetenek ve ihtiyaçları doğrultusunda bir üst öğrenim programına hazırlayacak mesleki ve eğitsel rehberlik faaliyetleri yürütülecektir.									
<b>MALİYET TAHMİNİ</b>	₺ 50,000									
<b>TESPİTLER</b>	Deneme sınavlarının yapılması gerekmektedir.									
<b>İHTİYAÇLAR</b>	Deneme sınavlarının yapılması gerekmektedir.									

AMAÇ (A4)	Kurumun insan kaynağı kapasitesini geliştirerek ulusal ve uluslararası standartlara uygun eğitim hizmeti sunulacaktır.									
HEDEF (H4.1)	Okul aile işbirliği sağlanarak kurum kültürü geliştirilecektir.									
Performans Göstergesi (PG)	Hedefe Etkisi (%)	Başlangıç Değeri (2023)	2024	2025	2026	2027	2028	İzleme Sıklığı	Raporlama Sıklığı	
PG 4.1.1 Bir eğitim öğretim yılında en az 1 hizmetiçi eğitime katılan öğretmen oranı (re'sen düzenlenenler dahil)	20	100	100	100	100	100	100	6 AY	6 AY	
PG 4.1.2 Bir eğitim öğretim yılında proje tabanlı çalışmalardan herhangi birinde aktif görev alan öğretmen oranı	20	15	20	25	30	35	40	6 AY	6 AY	
PG 4.1.3 Veli toplantılarına katılım oranı	20	40	50	55	60	65	70	6 AY	6 AY	
PG 4.1.4 Yazılı veya elektronik ortamda kuruma yapılan dilek, istek, şikâyet, görüş, öneri sayısı	20	5	5	5	5	5	5	6 AY	6 AY	
PG 4.1.5 Velilere yönelik yapılan eğitici, bilgilendirici etkinliklere veli katılım oranı (veli toplantıları hariç)	20	50	54	58	62	66	70	6 AY	6 AY	
<b>KOORDİNATÖR BİRİM</b>	Öğretmenler Kurulu									
<b>İŞ BİRLİĞİ YAPILACAK BİRİM(LER)</b>	Zümre Öğretmenler Kurulu									
<b>RİSKLER</b>	S1 Eğitim faaliyetlerine çoğunlukla az sayıdaki gönüllü öğretmenin katılması, eğitime katılacak öğretmenlerin görevlendirmelerinin çoğunlukla resen yapılması S2 Şikâyet sahiplerinin, şikâyet edilebilecek konular hakkında hukuki altyapılarının yetersiz olması S3 Velilerin, yaşanan her sorunda ilgili kişi veya kurum yerine şikâyet yöntemlerine başvurması S4 Şikâyet mekanizmalarının sayı ve çeşitlilik itibarıyla fazla olması									
<b>STRATEJİLER</b>	Hizmet içi eğitim faaliyetlerinden öğretmen ve yöneticilerin görüşleri alınacak Kurumsal kültürün oluşturulması için okul-aile ilişkilerinde etkin işbirliği yöntemleri geliştirilecek									
<b>MALİYET TAHMİNİ</b>	₺ 50,000									
<b>TESPİTLER</b>	Hizmet içi eğitim faaliyetleri çoğunlukla resen düzenlenmektedir Hizmet içi eğitim faaliyetleri ders saatlerinin dışında düzenlendiği için katılımcılarda isteksizliğe sebep olmaktadır.									
<b>İHTİYAÇLAR</b>	Paydaş görüşlerinin değerlendirilmesi, işbirliğinin geliştirilmesi									

AMAÇ (A5)	Eğitim ortamlarının fiziki imkânları geliştirilecektir.								
HEDEF (H5.1)	Okulların niteliğini arttıracak uygulama ve çalışmalara yer verilecektir.								
Performans Göstergesi (PG)	Hedefe Etkisi (%)	Başlangıç Değeri (2023)	2024	2025	2026	2027	2028	İzleme Sıklığı	Raporlama Sıklığı
PG 5.1.1 Okulda/kurumda iyileştirilmesi gereken fiziki mekân sayısı	50	1	2	2	2	2	2	6 AY	6 AY
PG 5.1.2 Okulda düzenleme yapılan öğrenci ve öğretmenlerin kullanımına yönelik sosyal alan sayısı (oyun, dinlenme, spor, okuma, yeme-içme alanları)	50	1	2	2	2	2	2	6 AY	6 AY
<b>KOORDİNATÖR BİRİM</b>	Okul Aile Birliği								
<b>İŞ BİRLİĞİ YAPILACAK BİRİM(LER)</b>	Öğretmenler Kurulu								
<b>RİSKLER</b>	Tasarruf tedbirleri Ödenek veya harcama taleplerinin karşılanamaması İyileştirilen alanların aktif kullanılmaması								
<b>STRATEJİLER</b>	S1 Fiziki mekânların iyileştirilmesi için kamu idareleri, belediyeler ve işverenlerle iş birlikleri yapılacaktır.								
<b>MALİYET TAHMİNİ</b>	₺ 200,000								
<b>TESPİTLER</b>	Ülke genelinde yaşanan doğal afetler nedeniyle yatırım kaynağının önemli bölümü öncelikli bölgelere aktarılmaktadır. Yaşanması muhtemel doğal afetler nedeniyle kurum binalarında büyük onarıma veya güçlendirmeye ihtiyaç duyulmaktadır. Kurum bölümlerinin fiziki iyileştirme ve geliştirme çalışmalarına okul aile birliğinden yeterli düzeyde destek sağlanmamaktadır.								
<b>İHTİYAÇLAR</b>	Okul aile birliği desteği sağlanması İyileştirilen alanların eğitim ve öğretim çalışmalarında aktif kullanılması, fayda-maliyet dengesinin sağlanması Öngörülmeyen sebeplerle ortaya çıkabilecek ihtiyaçları karşılayabilmek için merkezi düzeyde eğitime ayrılan bütçenin artırılması								

## D. Maliyetlendirme

Tahmini Kaynaklar Analizinden yararlanılarak kurumumuzun 5 yıllık hedeflerine ulaşılabilmesi için planlanan faaliyetlerin Tahmini Maliyet Analizi yapılmıştır.

Tablo 15 Tahmini Maliyetler (TL)

Hedefler	2024	2025	2026	2027	2028	Toplam Maliyet
A1	₺3,000	₺4,000	₺5,000	₺6,000	₺7,000	₺25,000
H1.1	₺3,000	₺4,500	₺5,000	₺6,000	₺7,000	₺25,000
A2	₺ 5,000	₺ 10,000	₺ 12,500	₺ 15,000	₺ 17,500	₺ 60,000
H2.1	₺ 5,000	₺ 10,000	₺ 12,500	₺ 15,000	₺ 17,500	₺ 60,000
A3	₺ 5,000	₺ 7,500	₺ 10,000	₺ 12,500	₺ 15,000	₺ 50,000
H3.1	₺ 5,000	₺ 7,500	₺ 10,000	₺ 12,500	₺ 15,000	₺ 100,000
A4	₺5,000	₺7,500	₺10,000	₺12,500	₺15,000	₺50,000
H4.1	₺5,000	₺7,500	₺10,000	₺12,500	₺15,000	₺50,000
A5	₺ 20,000	₺ 30,000	₺ 40,000	₺ 45,000	₺ 65,000	₺ 200,000
H5.1	₺ 20,000	₺ 30,000	₺ 40,000	₺ 45,000	₺ 65,000	₺ 200,000
TOPLAM	₺ 38,000	₺ 59,000	₺ 77,500	₺ 91,000	₺ 119,500	₺ 380,000

## E. İzleme ve Değerlendirme

Müdürlüğümüzün 2024-2028 Stratejik Planı İzleme ve Değerlendirme sürecini ifade eden İzleme ve Değerlendirme Modeli hazırlanmıştır. Okulumuzun Stratejik Plan İzleme-Değerlendirme çalışmaları eğitim-öğretim yılı çalışma takvimi de dikkate alınarak 6 aylık ve 1 yıllık sürelerde gerçekleştirilecektir. 6 aylık sürelerde Okul Müdürüne rapor hazırlanacak ve değerlendirme toplantısı düzenlenecektir. İzleme-değerlendirme raporu, istenildiğinde İl Milli Eğitim Müdürlüğüne gönderilecektir.

Şekil 8 Stratejik Plan İzleme ve Değerlendirme Modeli



## EKLER

**Tablo 16 Strateji Geliştirme Kurulu**

SIRA	ADI-SOYADI	GÖREVİ	KURULDAKİ GÖREVİ
1	Nihat ŞENER	Okul Müdürü	Başkan
2	Sefa ÇATAR	Müdür Yardımcısı	Üye
3	Devrim Niyazi ÇETİN	Öğretmen	Üye
4	Erol AYRIK	Öğretmen	Üye
5	İlknur TEMEL	Okul Aile Birliği Başkanı	Üye

**Tablo 17 Stratejik Planlama Ekibi**

SIRA	ADI-SOYADI	GÖREVİ	EKİPTEKİ GÖREVİ
1	Özgür YILMAZ	Müdür Yardımcısı	Başkan
2	Mete MERİÇ	Öğretmen	Üye
3	Endam ÜNSAL	Öğretmen	Üye
4	Ebru DOĞAN	Öğretmen	Üye
5	Sibel NACAK BİLİCİ	Veli	Üye